



LES ACTIVITÉS SCOLAIRES 2024-2025 DE LA VALLÉE DE LA CULTURE

*Faites découvrir à vos élèves le patrimoine culturel
et naturel des Hauts-de-Seine*

altérité archives
immersif **château** arts au grand air
ateliers **musique** littérature
nature archéologie **Visite** design
artistes chorale **métiers d'art** histoire
expositions parc **explorer** vivants biodiversité
sculptures beaux-arts spectacles

En 2023, la Vallée de la Culture des Hauts-de-Seine s'est enrichie de nouvelles œuvres avec *Ether (Égalité)* de Kohei Nawa à La Seine Musicale à Boulogne-Billancourt et *La Verticale* de Jacques Zwoboda au parc André-Malraux de Nanterre afin de rendre la culture toujours plus accessible. La programmation 2024-2025 est le reflet de cette volonté et de la richesse des équipements.

Ainsi, les sites culturels et naturels départementaux permettent d'aborder des thématiques extrêmement variées : la transition écologique, la littérature, la musique, la photographie, l'art contemporain...

Dans cette brochure conçue pour les enseignants, vous trouverez les contacts des différents services et les liens vers les sites internet pour télécharger les dossiers pédagogiques. Ces équipes sont à votre écoute pour s'adapter et construire avec vous des projets originaux.

L'offre des équipements culturels et naturels départementaux est complétée par des dispositifs dédiés à l'Éducation artistique et culturelle, des itinéraires artistiques, piliers de la culture pour tous, qui permettent aux jeunes d'entrer dans des parcours de spectateurs et de citoyens et favorisent la pratique artistique.

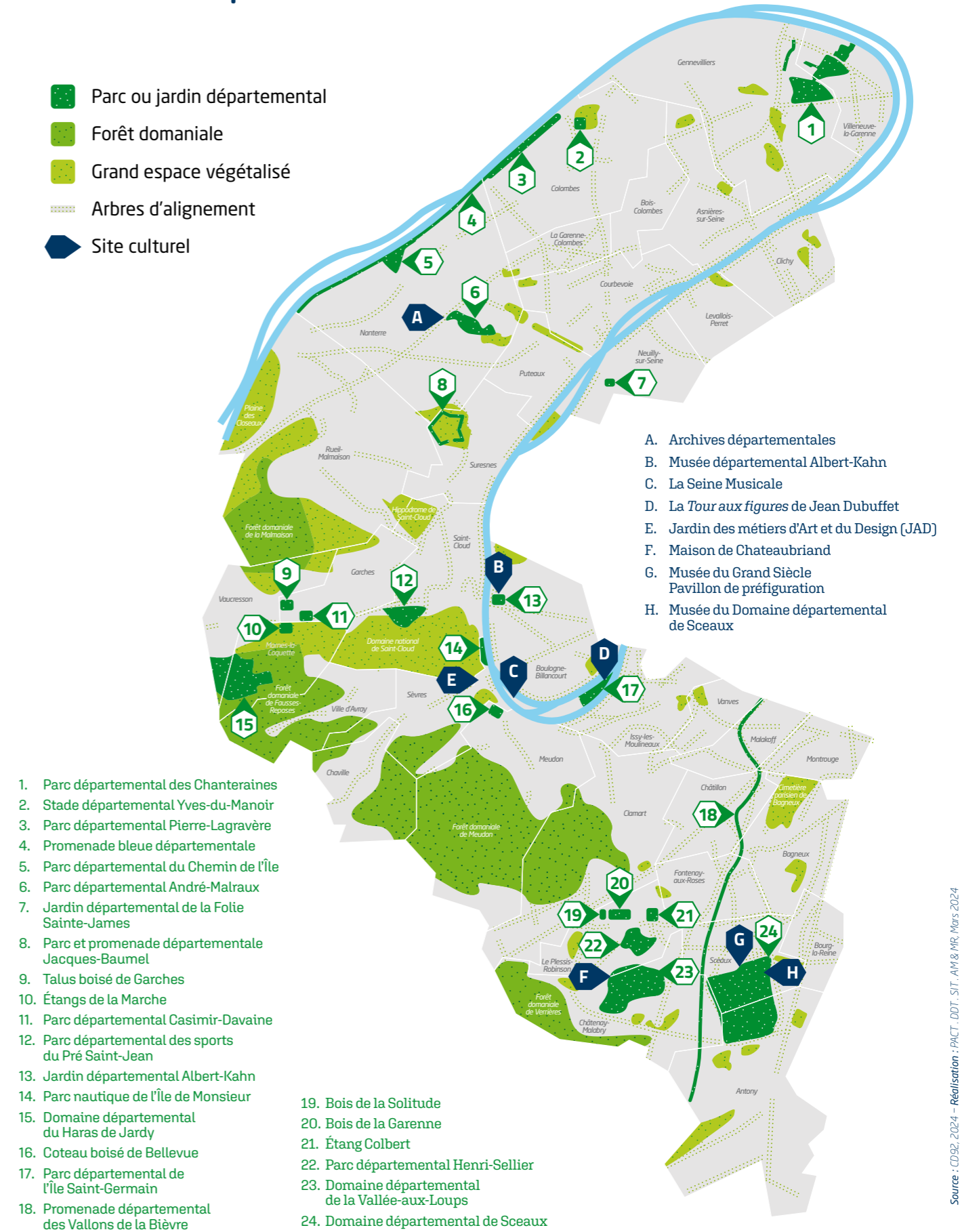
Cette offre pédagogique s'inscrit dans un partenariat avec les services de l'Éducation nationale et la direction de l'Éducation du Département des Hauts-de-Seine qui accompagne les projets éducatifs destinés aux collégiens, contribuant ainsi à l'engagement du Département en faveur de la démocratisation culturelle et de la sensibilisation à l'environnement.

Sommaire

Musée départemental Albert-Kahn	6
Musée du Domaine départemental de Sceaux	8
Maison de Chateaubriand Domaine départemental de la Vallée-aux-Loups	10
Musée du Grand Siècle - Pavillon de préfiguration	12
<i>Tour aux figures</i> de Jean Dubuffet	14
Jardin des métiers d'Art et du Design	16
La Seine Musicale	18
Itinéraires et actions d'éducation artistique et culturelle	20
Archives départementales	22
Espaces naturels sensibles et les sites pédagogiques départementaux	25
Seine et Yvelines Archéologie	28

Parcs, jardins et sites culturels départementaux

- Parc ou jardin départemental
- Forêt domaniale
- Grand espace végétalisé
- Arbres d'alignement
- Site culturel



- A. Archives départementales
- B. Musée départemental Albert-Kahn
- C. La Seine Musicale
- D. La *Tour aux figures* de Jean Dubuffet
- E. Jardin des métiers d'Art et du Design (JAD)
- F. Maison de Chateaubriand
- G. Musée du Grand Siècle
Pavillon de préfiguration
- H. Musée du Domaine départemental
de Sceaux

1. Parc départemental des Chanteraines
2. Stade départemental Yves-du-Manoir
3. Parc départemental Pierre-Lagravère
4. Promenade bleue départementale
5. Parc départemental du Chemin de l'Île
6. Parc départemental André-Malraux
7. Jardin départemental de la Folie Sainte-James
8. Parc et promenade départementale Jacques-Baumel
9. Talus boisé de Garches
10. Étangs de la Marche
11. Parc départemental Casimir-Davaine
12. Parc départemental des sports du Pré Saint-Jean
13. Jardin départemental Albert-Kahn
14. Parc nautique de l'Île de Monsieur
15. Domaine départemental du Haras de Jardy
16. Coteau boisé de Bellevue
17. Parc départemental de l'Île Saint-Germain
18. Promenade départementale des Vallons de la Bièvre
19. Bois de la Solitude
20. Bois de la Garenne
21. Étang Colbert
22. Parc départemental Henri-Sellier
23. Domaine départemental de la Vallée-aux-Loups
24. Domaine départemental de Sceaux



Musée départemental Albert-Kahn

Boulogne-Billancourt

Musée départemental Albert-Kahn

« Oubliez tout ce que vous avez appris, gardez les yeux ouverts »

Albert Kahn

Le musée départemental Albert-Kahn valorise une double collection fondée par le banquier philanthrope du même nom : outre un jardin à scènes paysagères, il conserve Les Archives de la Planète, une collection d'images photographiques et cinématographiques réalisées entre 1909 et 1931 pour « fixer des aspects, des pratiques et des modes de l'activité humaine ».

Cette entreprise documentaire est le fruit du travail d'une douzaine d'opérateurs envoyés sur le terrain afin de saisir les différentes réalités culturelles dans une cinquantaine de pays. L'ambition du projet amène Albert Kahn (1860-1940) à confier la direction scientifique au géographe Jean Brunhes (1869-1930), un des promoteurs en France de la géographie humaine.

Deux inventions des frères Lumière sont mises à contribution pour leur complémentarité : le cinématographe (1895) et l'autochrome, premier procédé photographique en couleurs naturelles (1907). Les Archives de la Planète rassemblent une centaine d'heures de films et 72 000 autochromes, soit la plus importante collection de ce genre au monde.

Au sein du musée conçu par l'architecte japonais Kengo Kuma, le parcours de visite inédit et les expositions temporaires permettent de resituer l'œuvre d'Albert Kahn dans son contexte historique, culturel et scientifique, afin d'en évaluer la cohérence, l'originalité et l'importance aujourd'hui et de saisir les valeurs universelles qui lui sont associées.

Conçu comme une exploration dans l'ensemble des collections photographiques, filmiques et jardin à scènes paysagères, le parcours du musée invite le visiteur à une expérience de visite unique : découvrir l'hôte des lieux, son projet de consignation du réel, ainsi que les techniques novatrices employées au service de son discours.

Le parcours rend le visiteur acteur de sa visite et mobilise sa sensibilité, son imaginaire et sa curiosité à l'aide de propositions novatrices comme des créations multimédias ou encore des manipulations d'outils techniques reproduits.

Objectifs pédagogiques

- Exercer le sens de l'observation et d'analyse
- Favoriser l'argumentation et le travail collectif
- Susciter la créativité

Informations pratiques

- Information & réservation
museekahn-scolaire@hauts-de-seine.fr
01 55 19 28 00
- Pour mettre en place un projet d'action culturelle :
Anne Dubois, chargée de médiation et d'action culturelle
adubois@hauts-de-seine.fr

Venir

- 2 rue du Port
92100 Boulogne-Billancourt
- Métro : ligne 10
station Pont de Saint-Cloud
- Bus : 72, 52
- Tramway T2 : Parc de Saint-Cloud

Après un premier cycle d'expositions consacré au voyage, le musée départemental Albert-Kahn poursuit sa déclinaison des « fondamentaux » du projet du banquier philanthrope.

Natures vivantes : images et imaginaires des jardins d'Albert Kahn

30 avril - 31 décembre 2024

Sur une proposition de l'historienne de l'art Luce Lebart - commissaire d'exposition invitée par le musée -, l'exposition *Natures vivantes, images et imaginaires des jardins d'Albert Kahn* met en valeur la passion d'Albert Kahn pour le végétal au travers de la présentation de près de 200 autochromes issues des collections du musée, ainsi que des films, documents d'archives et œuvres historiques comme contemporaines, incluant les créations d'artistes invités.

Dans la première moitié du XX^e siècle, science, cinéma, couleur et poésie se croisent dans un contexte de développement de la pratique de l'horticulture et du goût pour le jardin. En écho aux images des collections du musée départemental Albert-Kahn, des documents historiques ainsi que des créations d'artistes contemporains réalisées avec et dans le jardin du musée prolongent les expérimentations, tant formelles que techniques et esthétiques.



Anonyme, jardiniers au travail (détail), entre 1909 et 1912, d'après une autochrome stéréoscopique, collection du musée départemental Albert-Kahn

L'offre pédagogique

Venez explorer, comprendre et réinterpréter la collection des Archives de la Planète ! Le musée départemental Albert-Kahn propose des visites et des ateliers de la maternelle au lycée offrant un véritable parcours d'éducation artistique et culturelle où l'éducation à l'image et par l'image occupe une place centrale : Comment donner à voir le monde ? Dans quels buts ? Quelle méthode et quelles techniques étaient utilisées ? Quelles sont les résonances de cette collection aujourd'hui ? Retrouvez nos visites et ateliers sur le site internet : albert-kahn.hauts-de-seine.fr

Les ressources

Dossiers pédagogiques

Ils présentent le musée ainsi que les collections et pistes à explorer en amont ou en aval d'une venue au musée.

Le kit pédagogique « Les Archives de la Planète »

Accueillez gratuitement dans votre établissement le kit pédagogique « Les Archives de la Planète » pour découvrir comment regarder, saisir, traiter et diffuser une image !

À la suite d'une formation, vous pouvez utiliser cet outil modulaire et interdisciplinaire d'éducation au regard en toute autonomie.

- **Carnet d'exploration** : il précise les conditions de production des images des Archives de la Planète
- **Mode d'emploi du kit pédagogique** : le kit pédagogique est mis gratuitement à disposition des établissements scolaires

Collection en ligne

La majorité des autochromes des Archives de la Planète est consultable en ligne par une recherche selon les lieux, les auteurs et les sujets. Cinq entrées thématiques ont été créées : costumes, commerces, paysages, portraits de groupes et panoramas de ville.

Les images sont téléchargeables gratuitement et exploitables à des fins pédagogiques sur : collections.albert-kahn.hauts-de-seine.fr

Les formations

Formation sur le nouveau parcours de visite Formation sur l'exposition temporaire

Ces temps privilégiés d'échanges permettent de présenter les collections du musée, les expositions temporaires et les ressources disponibles.

Kit pédagogique

Des formations conviviales sont organisées afin de découvrir les possibilités du kit pédagogique « Les Archives de la Planète ».

Retrouvez les dates des formations et les ressources sur albert-kahn.hauts-de-seine.fr



Module 1 du Kit pédagogique « Les Archives de la Planète »



Musée du Domaine départemental de Sceaux

Sceaux

Musée du Domaine départemental de Sceaux

Le goût français de Louis XIV à Napoléon III

Le Domaine de Sceaux abrite un musée dédié à l'histoire du site et de ses propriétaires, dont les riches collections révèlent le « goût français » de Louis XIV à Napoléon III.

Demeure du Grand Colbert puis de son fils aîné, ce Domaine est ensuite passé entre les mains du duc du Maine, fils légitimé de Louis XIV, puis du duc de Penthièvre. Le château du XVIII^e siècle ayant été entièrement démantelé après la Révolution, le duc et la duchesse de Trévise décidèrent de faire construire un nouvel édifice, d'architecture « brique et pierre », entre 1856 et 1862. Ce château typique du Second Empire est présenté dans l'esprit d'une maison habitée.

De l'époque de Colbert demeurent le pavillon de l'Aurore, à la coupole ornée de figures mythologiques et allégoriques peintes par Charles Le Brun, l'entrée d'honneur avec ses guérites surmontées de groupes sculptés et les perspectives du parc de 180 hectares, dessinées par André Le Nôtre. Pour le fils du Grand Colbert, Jules Hardouin-Mansart a conçu l'Orangerie, aujourd'hui transformée en galerie de sculptures. La galerie des Anciennes Écuries héberge les expositions temporaires et un espace pédagogique.

Exposition temporaire 2024, à l'Orangerie

Roues libres, la grande histoire du vélo
Du 21 juin au 31 décembre 2024

À l'occasion des Jeux Olympiques et Paralympiques de Paris 2024, une grande exposition est consacrée à l'histoire des cycles et de leur évolution, de l'apparition de la draisienne jusqu'aux créations récentes, en passant par la démocratisation de la bicyclette dans les années 1930.

Objectifs pédagogiques

- **Acquérir des connaissances et des repères culturels, historiques et artistiques**
- **Exercer son regard et son esprit critique, apprendre à observer une œuvre**
- **Expérimenter des pratiques, développer son imagination et sa créativité**

Informations pratiques

- Tarif pour chaque séance : 40 €
Tarif réduit : 15 € pour les classes en REP et pour les classes avec des élèves en situation de handicap
- Informations et réservation obligatoire : 01 41 87 29 71 ou resa.museedomainesceaux@hauts-de-seine.fr ; mnmathieu@hauts-de-seine.fr ; jbrault@hauts-de-seine.fr

Venir

- Musée du Domaine départemental de Sceaux
8 avenue Claude Perrault - 92330 Sceaux
- RER B : Bourg-la-Reine, Sceaux ou Parc de Sceaux / Bus 192 et 197 : Parc de Sceaux

Exposition Roues libres

Du CP à la Terminale Visite d'1h15 à 2h avec un médiateur

Un voyage dans l'histoire des cycles.



Anonyme, Alcyon, François Faber le géant de la route, 1909, affiche

De la GSM au CE1 Visite contée (1h)

Du CP au CE1 Visite-conte/séance de dessin (2h)

La visite sera complétée de contes sur le thème du vélo, ou d'une séance de dessin dans l'exposition pour réaliser un leporello collectif. Visite le matin uniquement, avec un médiateur.

Du CE2 à la 3^e Visite et atelier de sérigraphie animé par l'Atelier Fwells

Deux séances de 2h en demi-groupe : un groupe visite l'exposition pendant que l'autre s'initie à la technique de la sérigraphie, et inversement.

Du CE2 au CM2 Visite-atelier *Des roues sur le mur* avec un médiateur

Trois séances : une visite (partie 1) d'1h15, un atelier de dessin de 2h en classe entière et une 3^e séance en demi-groupe : exposition (partie 2) et report des dessins/mise en couleur sur des panneaux muraux (travail collectif).

L'histoire du Domaine départemental de Sceaux

- Janvier à mai

Du CP à la Terminale Visite d'1h15 à 1h30

Un voyage dans l'histoire de France du XVII^e au XIX^e siècle, à travers celle du Domaine et de ses illustres propriétaires.

Du CP à la Terminale *Le tour du propriétaire*, cycle de 2 visites d'1h15 à 1h30

Découverte du château puis de deux bâtiments anciens du Domaine de Sceaux (Orangerie et pavillon de l'Aurore), sous l'angle des anciens propriétaires. Sous réserve de disponibilité pour l'Orangerie.

Offres pédagogiques

- Visites libres des collections permanentes (château) et des expositions temporaires (Anciennes Écuries)
- Visites guidées par un médiateur culturel
- Ateliers de pratique artistique avec un médiateur culturel et/ou un artiste intervenant
- Projets artistiques et culturels en territoire éducatif (PACTE) : *la Classe, l'œuvre !, Chemin des arts*
- Visites seules et cycles de visites et ateliers

Ressources en lignes (château et parc)

domaine-de-sceaux.hauts-de-seine.fr/preparez-votre-visite/offres-de-visite/scolaires/ressources-pedagogiques

domaine-de-sceaux.hauts-de-seine.fr/le-musee-et-les-collections/jeune-public/livrets-jeux

Dieux et héros de la mythologie

- Janvier à mai
Du CP à la Terminale Cycle de 3 visites d'1h15 à 1h30

À la recherche des figures mythologiques qui peuplent le domaine et de leurs histoires, au château, à l'Orangerie et au pavillon de l'Aurore. Sous réserve de disponibilité pour l'Orangerie.

Figures du pouvoir

- Janvier à mars
De la 6^e à la Terminale Cycle de 2 visites de 45 min à 1h30

Dans le cadre d'une collaboration avec le pavillon de préfiguration du musée du Grand Siècle, découvrez les collections du Petit Château de Sceaux puis, au « grand château », avec un médiateur et un chorégraphe, des œuvres du siècle de Louis XIV déclinant la mise en scène du pouvoir.

À chacun son style

- Mars à juin
Du CP au CM2 Visite ludique d'1h30 à 2h

En se promenant dans le château, apprenons à reconnaître les styles de meubles par de subtils indices...

Promenons-nous dans les bois

- Mars à juin
De la 6^e à la Terminale Cycle de 2 séances, de 1h30 et 2h

Au château, nous observerons des œuvres du siècle de Louis XIV déclinant la mise en scène du pouvoir. Lors d'une seconde séance à l'Orangerie, une danseuse présentera son interprétation chorégraphique des œuvres.

Si l'Aurore m'était contée

- Avril à juin
Grande section de maternelle Visite contée de 45 min, avec un médiateur

Sur le principe du Raconte-tapis, nous redécouvrirons par un conte participatif le décor du pavillon de l'Aurore, après l'avoir observé.

Du CP au CE2 Visite suivie d'un conte collectif avec un médiateur, 1h15

La visite « classique » du pavillon de l'Aurore afin d'observer son décor sera suivie d'un conte récapitulatif sur le Raconte-tapis, auquel chacun pourra participer.

CM1 et CM2 Visite suivie d'un conte créé par les enfants, 2h

Après la visite du pavillon de l'Aurore, à vous de jouer : par petits groupes, sur la base d'un scénario, emparez-vous des marionnettes et instruments pour raconter, à votre tour, le décor de Charles Le Brun à votre façon.



Vue extérieure de la Maison de Chateaubriand

Châtenay-Malabry Maison de Chateaubriand

Domaine départemental de la Vallée-aux-Loups

Sur les pas de Chateaubriand, auteur des Mémoires d'outre-tombe

Labellisée Maison des Illustres, la Maison de Chateaubriand et son parc vous invitent à un voyage à travers la période romantique. Le séjour qu'y fit Chateaubriand de 1807 à 1817 a marqué le lieu d'une empreinte que n'ont pas effacée les propriétaires ultérieurs du domaine, perpétuée jusqu'à nos jours.

La Maison de Chateaubriand et son parc sont un lieu de mémoire de l'écrivain et du Romantisme mais également lieu de création vivant. Ce site patrimonial participe à la promotion de la littérature, de la lecture et de l'écriture d'hier et aujourd'hui à travers la figure de l'auteur des *Mémoires d'outre-tombe*, sa vie, ses voyages, ses sources d'inspiration et la diversité de son œuvre. Acteur de son temps, exilé, journaliste et figure politique controversée, François-René de Chateaubriand a traversé l'Histoire, de la Révolution française à l'aube de la II^e République.

Ouverte plus largement sur le Romantisme, la maison d'écrivain aborde, à travers son action culturelle, les thèmes propres à l'écrivain voyageur et au mémorialiste. Histoire, littérature, beaux-arts, nature, art de vivre au XIX^e siècle, etc, sont autant de pistes d'exploration.

De la visite au projet artistique, le service des publics accompagne les enseignants pour préparer leur venue en fonction de leur discipline, du niveau de leur classe et de leurs attentes.

Objectifs pédagogiques

- **Se familiariser avec le patrimoine littéraire, culturel et naturel**
- **Développer son sens de l'observation et de l'analyse**
- **Susciter sa créativité et développer la maîtrise de la langue française**

Informations pratiques

- Visite libre : gratuit
- Visite guidée : 1h ou 1h30 - Atelier : 2h
- Visite guidée, atelier et parcours : 40 € par classe
- Tarif réduit : 15 € pour les classes en REP et pour les classes avec des élèves en situation de handicap
- Information et réservation : reservations-chateaubriand@hauts-de-seine.fr
- Pour mettre en place un projet d'action culturelle contacter Blandine Leclerc : bleclerc@hauts-de-seine.fr ou Constance Hallier : challier@hauts-de-seine.fr

Venir

- 87, rue de Chateaubriand - 92290 Châtenay-Malabry
- RER B : Station Robinson (terminus), puis itinéraire piétonnier fléché (15-20 min)
- Bus : 194, 294, Paladin 14
- Car : dépose aux arrêts de bus (n° 194 et 294) aux abords de l'Arboretum, avenue Roger-Salengro
- Voiture : A86 Créteil/Versailles – RD920 porte d'Orléans/ Antony

Horaires

- La Maison est ouverte tous les jours sauf le lundi.
- Mars et octobre : 13h - 18h
 - Avril à septembre : 13h - 18h30
 - Novembre à février : 13h - 16h30
 - Week-end : 10h - 12h et l'après-midi selon les horaires ci-dessus

Dernière entrée 45 mn avant l'heure de fermeture
Fermeture annuelle : 1^{er} janvier et 25 décembre

www.vallee-aux-loups.hauts-de-seine.fr



Du CP à l'enseignement supérieur

Offres pédagogiques

Visites commentées

Chateaubriand est un écrivain voyageur, qui fut aussi engagé politiquement. Les différents aspects de sa vie permettent de proposer plusieurs axes de découverte des lieux : la littérature, la nature, l'histoire et la géographie.

Visites-ateliers

Les visites-ateliers, dans la maison et le parc, permettent une découverte du lieu suivi d'une pratique des élèves, par exemple en matière d'écriture, d'illustration, de reliure, autour des différentes étapes de création d'un livre.

Visites en autonomie

Guidez vos élèves à travers la maison et le parc, aidés de supports que nous vous fournissons : plan, guide de visite et fiches pédagogiques « À la rencontre de François de Chateaubriand et du romantisme ».

Ateliers hors-les-murs

Slam en classe avec le Sporting Club Poésie, préparation aux concours d'éloquence et aux examens oraux.

Thématique à définir avec l'enseignant.

Mallettes pédagogiques avec médiateur

Accompagné d'un médiateur, vous pouvez également découvrir la maison de Chateaubriand et le parc par le biais de nos trois mallettes pédagogiques :

- découvrir la maison et la vie de ses habitants de manière ludique et participative ;
- appréhender le parc patrimonial (faune, flore, inspiration littéraire, histoire des jardins) ;
- aborder l'art de l'écriture et la fabrication du livre au XIX^e siècle.

Mallettes réalisées avec un mécénat de la Fondation La Poste

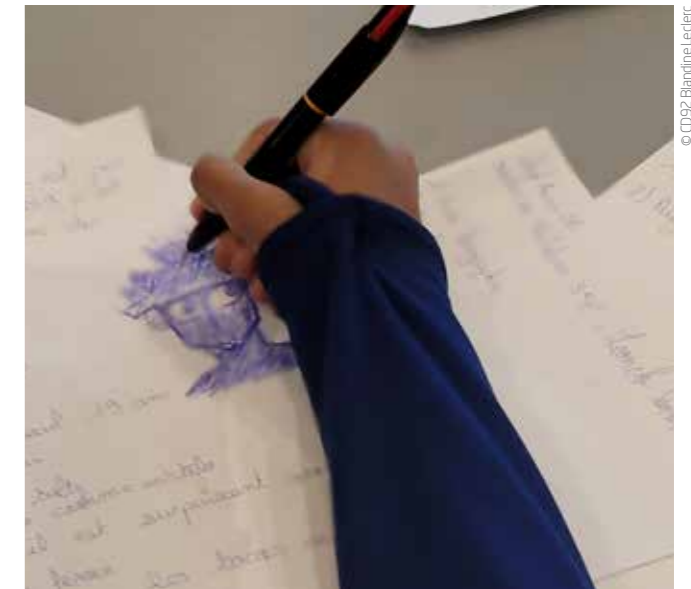
Projets et séances personnalisés

Des projets personnalisés peuvent également être construits à l'occasion des expositions et de la programmation tout au long de l'année.

Inscription : envoyez par courriel votre projet pédagogique détaillé, en exposant vos souhaits et objectifs, deux mois à l'avance.



Prix Chateaubriand des collégiens 2024, Richard Normandon et les classes de 6^e A et B du collège Bel Air de Meudon



Résidence artistique en milieu scolaire Drac IDF au collège Pasteur de Gennevilliers, 2023-2024, atelier d'écriture

Exposition Atala 1801, voyage illustré au cœur d'un roman

Du 4 octobre 2024 au 28 septembre 2025 la maison de Chateaubriand accueille une exposition consacrée à *Atala*, premier roman de François René de Chateaubriand publié en 1801. Cette œuvre se déroule dans les forêts de Louisiane chez les amérindiens.

Une programmation culturelle est proposée incluant des visites guidées et ateliers pour les publics scolaires.

Dispositifs

La maison de Chateaubriand participe à plusieurs dispositifs nationaux ou départementaux, destinés à renforcer l'éducation artistique et culturelle :

- Résidence artistique en milieu scolaire
- Chemin des arts
- Lecture pour tous
- Parcours littéraire en bibliothèque
- Enfants du patrimoine

L'année 2024-2025 verra également la 5^e édition du Prix Chateaubriand des Collégiens des Hauts-de-Seine, visant à récompenser un roman historique élu par les élèves parmi une sélection d'ouvrages.

Ressources en ligne

vallee-aux-loups.hauts-de-seine.fr/services-pour-professionnels/enseignants

Fiches pratiques enseignants :

- La Vallée-aux-Loups
- Pistes pédagogiques
- Le Romantisme
- Le Romantisme selon Chateaubriand
- Chronologie
- L'engagement politique
- Extraits d'œuvres de Chateaubriand



Vue du Petit Château du côté des jardins

Petit Château de Sceaux

Pavillon de préfiguration du musée du Grand Siècle

Les arts en France au XVII^e siècle et la donation de Pierre Rosenberg

Un nouveau musée

Le musée du Grand Siècle est né de la donation de Pierre Rosenberg, membre de l'Académie française, ancien président-directeur du musée du Louvre. Dédié au XVII^e siècle dans l'esprit d'un musée de civilisation, il réunit tous les arts : peinture, sculpture, mobilier, médailles et objets d'art.

Fin 2026, un équipement moderne, comportant un musée, un centre de recherche, des salles pédagogiques, un espace immersif, un restaurant, une boutique, etc. prendra place au sein de l'ancienne caserne Sully, située dans le bas du parc de Saint-Cloud.

D'ici 2026, le musée du Grand Siècle accueille les visiteurs au Petit Château, situé au sein du Domaine de Sceaux. Ce pavillon de préfiguration présente le projet du futur musée et sert de lieu de médiation ouvert à tous dans un esprit de découverte accessible en particulier aux familles et aux scolaires.

Le musée du Grand Siècle offre un aperçu de l'histoire, de la littérature, de la politique et de la culture de cette période charnière située entre 1589 et 1725. Époque de grands changements sociaux, politiques et artistiques, cette période permet de saisir l'évolution de la société française et son influence sur le monde moderne autour de plusieurs thématiques.

Objectifs pédagogiques

- Identifier les principales caractéristiques artistiques du Grand Siècle
- Comprendre les enjeux politiques, sociaux et culturels de la France du XVII^e siècle
- Mettre en relation les différentes expressions artistiques et les modes de vie de l'époque avec d'autres périodes historiques pour mieux appréhender leur influence et leur héritage

Informations pratiques

Tarifs

- Groupe scolaire, ULIS et éducation prioritaire en autonomie et sur réservation : gratuit
- Groupe scolaire avec médiateur et sur réservation : 40 €
- Structures culturelles, éducatives et sociales en faveur des publics éloignés (IME, classes ULIS, handicapés, champ social, insertion, hôpital) avec médiateur et sur réservation : 15 €

Informations et réservation

museedugrandsiecle@hauts-de-seine.fr
07 64 33 15 89

Venir

Musée du Grand Siècle
Pavillon de préfiguration
Petit Château
9, rue du Docteur Berger - 92330 Sceaux

- RER B - Stations
 - Sceaux (10 minutes)
 - Bourg la Reine (20 minutes)
 - Parc de Sceaux (20 minutes)

- Autocar : parking Parc de Sceaux, Esplanade du Château, Sceaux

Offres pédagogiques

Musée de civilisation, le musée du Grand Siècle s'adresse aux publics scolaires et aux équipes éducatives qui souhaitent connaître, se former et étudier une époque désormais lointaine mais intégrée dans les programmes scolaires autour des questions politiques, religieuses, sociales, économiques, militaires, artistiques, scientifiques, ou des valeurs citoyennes.

Pour les enseignants

Visites de sensibilisation pour les équipes éducatives : présentation du projet et visite guidée du parcours permanent.

Focus groupe : dans le cadre de la mission de préfiguration, après la découverte et la présentation de nos collections, nous invitons les enseignants à une réflexion collective afin d'élaborer ensemble des synopsis pédagogiques de visite pour que leurs élèves puissent s'approprier les connaissances autour des thématiques travaillées en classe.

Pour les classes

Visites tous niveaux
Découverte du parcours permanent et des collections du musée
Visite en autonomie ou visite guidée avec médiateur

Images du pouvoir

Visites avec livrets pour les cycles 3 et 4 en autonomie

À l'aide d'un livret de visite conçu pour la classe, observez les œuvres, répondez aux questions et découvrez les aspects majeurs du Grand Siècle : le portrait d'apparat, les décors luxueux, les jardins à la française, la foi, l'art du théâtre, etc. afin d'aiguiser sa curiosité et construire ses premiers repères sur le Grand Siècle.



Visites guidées du parcours permanent

Pour les classes du cycle 2 au lycée, des offres qui répondent aux besoins pédagogiques et éducatifs des niveaux de classe.

Parcours Avenir

Tous niveaux : découverte des métiers du musée / Forum des métiers in situ ou hors les murs

Accueil de stagiaires 3^e notamment

Accompagnement des équipes pédagogiques dans la conception et la mise en œuvre de projets interdisciplinaires d'éducation artistique et culturelle (EAC)



Ressources

Le Grand Siècle à distance

Dossiers pédagogiques à partir d'une sélection d'œuvres du musée, proposition d'activités et d'ouvertures afin d'exploiter les collections en classe, en amont ou à la suite d'une visite.

Préparer sa visite :

museedugrandsiecle.hauts-de-seine.fr/fileadmin/user_upload/PDF/Livret_de_visite_du_musee_du_Grand_Siecle.pdf

L'œuvre du mois :

museedugrandsiecle.hauts-de-seine.fr/oeuvre-du-mois

Une œuvre, un podcast

museedugrandsiecle.hauts-de-seine.fr/les-podcasts-du-musee-du-grand-siecle

Sélection iconographique de la donation Rosenberg :

museedugrandsiecle.hauts-de-seine.fr/le-parcours-permanent/default-title

Les acquisitions :

museedugrandsiecle.hauts-de-seine.fr/toutes-les-oeuvres/acquisitions



La Tour aux figures de Jean Dubuffet rénovée, parc départemental de l'Île Saint-Germain

Issy-les-Moulineaux

La Tour aux figures de Jean Dubuffet

Au cœur d'une sculpture monumentale

La *Tour aux figures* est une sculpture monumentale de Jean Dubuffet, située dans le parc de l'Île Saint-Germain à Issy-les-Moulineaux. C'est une œuvre emblématique de l'art contemporain, classée Monument historique. Elle est ouverte au public depuis 2020 suite à sa restauration par le Département des Hauts-de-Seine, qui en est propriétaire depuis 2015. La *Tour aux figures* de Jean Dubuffet vous ouvre ses portes et propose une promenade labyrinthique. À l'extérieur, des tracés s'imbriquent et donnent naissance à des figures. Celle d'une femme en pied apparaît sur la face sud, tandis que deux têtes se superposent sur la face nord. D'une longueur de 117 mètres, l'ascension intérieure invite les visiteurs à entrer dans l'univers imaginé par l'artiste, le *Gastrovolve*, dans lequel les tracés noirs s'entrecroisent pour créer des formes au gré de l'imagination du public. La *Tour aux figures* est une œuvre étonnante et atypique. À l'intérieur, les marches sont peintes en trompe-l'œil et sont irrégulières. Sa visite nécessite par conséquent une bonne condition physique.

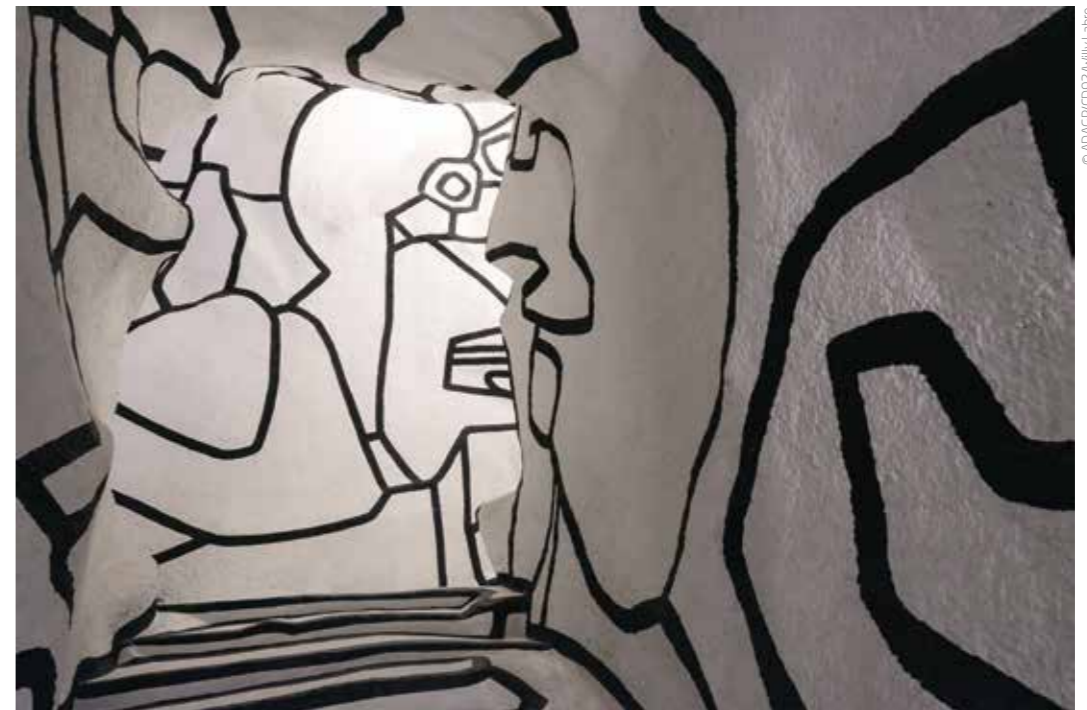
Informations pratiques

- Visite et atelier : 2h30 sur réservation préalable en ligne billetterie.tourauxfigures.hauts-de-seine.fr
- Tarifs : forfait 40€ par classe
Tarif réduit à 15 € pour les classes avec des élèves en situation de handicap.
- contact.tourauxfigures@hauts-de-seine.fr
- tourauxfigures.hauts-de-seine.fr

Venir

Parc de l'Île Saint-Germain
170, quai de Stalingrad
92130 Issy-les-Moulineaux

- RER : Ligne C, station Issy-Val-de-Seine
- Tramway : T2 station Les Moulineaux ou Issy-Val-de-Seine
- Bus : 39 - 123 - 126 - 189



Le Gastrovolve

Objectifs pédagogiques

- Situer une œuvre et son auteur dans un courant artistique
- Vivre une expérience de visite unique
- Proposer une pratique collective
- Stimuler la créativité par la pratique artistique

CP > Terminale

À la découverte de la Tour aux figures de Jean Dubuffet

Afin de respecter les consignes de sécurité propres à la *Tour aux figures*, les classes seront accueillies par des médiateurs et des guides conférenciers professionnels en deux demi-groupes. Chaque demi-groupe bénéficiera en alternance d'une visite de l'intérieur de la *Tour aux figures* et d'un atelier de pratique artistique ou de découverte dans l'espace d'accueil dédié.

Cycle 2 et cycle 3

Offre couplée avec une visite guidée de la Tour et un atelier sur l'un des 3 thèmes au choix :

- réalisation d'un modèle de la Tour avec son décor ;
- réalisation de portraits à partir du motif de la *Tour aux figures* et de l'*Hourloupe* ;
- travail à partir d'un développé de formes géométriques pour réaliser une œuvre collective par assemblage.

Cycle 4

Offre couplée avec une visite guidée de la Tour et un atelier sur le portrait et l'autoportrait.



Boîte silhouettes

Ressources

Des ressources pédagogiques (fiches pédagogiques et livrets jeux) sont téléchargeables en ligne sur le site tourauxfigures.hauts-de-seine.fr/

Le site internet propose également une visite virtuelle de la *Tour aux figures*.

Mallette pédagogique

Disponible sous forme de prêt, la mallette pédagogique de la *Tour aux figures* est un outil de médiation nomade qui comprend plus d'une dizaine d'activités réparties sur trois modules. Axées sur la Tour et son artiste, ces activités sont adaptées aux différents niveaux scolaires des élèves. Sous réserve de sa disponibilité, la mallette est réservable sur le site internet de la *Tour aux figures* via un formulaire.



Jardin des métiers d'Art et du Design

Sèvres Jardin des métiers d'Art et du Design

Les activités éducatives du JAD s'appuient sur les notions du vivre ensemble, de l'éducation par l'art, du slow made et des enjeux de la transition écologique en lien avec les métiers de la création..

Le JAD, Jardin des métiers d'Art et du Design à Sèvres est depuis son ouverture en septembre 2022, un lieu dédié à l'hybridation des savoir-faire des métiers d'art et du design. Il accueille aujourd'hui vingt créateurs sélectionnés pour leurs compétences et leur envie commune de mener des projets de collaboration. Au sein du JAD, ils bénéficient d'un environnement et de moyens propices à leurs activités tant individuelles que collectives.

Initié par le Département des Hauts-de-Seine et animé par un groupement d'expertises (Groupe SOS Culture, Institut pour les Savoir-faire Français et Make Ici), le JAD est pensé comme un creuset favorisant l'apprentissage et la « fertilisation mutuelle » par le partage de connaissances, de pratiques et d'expérimentations.

Cette approche « par le faire » est également proposée au grand public. À travers sa programmation culturelle accessible à tous (ateliers de découvertes et d'initiation, expositions, rencontres, conférences), le JAD s'affirme en tant que lieu culturel engagé dans la mise en lumière et la transmission de ces savoir-faire.

Véritable centre de ressources, il dispose d'un MakerLab : lieu de mise à disposition de machines et d'expertise.

À l'image de l'engagement du Département des Hauts-de-Seine en faveur de la création contemporaine, le JAD est un lieu où innovation, création et transmission convergent au service des professionnels, du grand public, du public scolaire et du champs social et solidaire.

Venir

6, Grande Rue - 92310 Sèvres

- Métro : ligne 9, station Pont de Sèvres (sortie n°2)
- Tramway : T2, arrêt Musée de Sèvres
- Bus : 169, 171, 179, 426, arrêt Pont de Sèvres

- Parking : parkings de la gare du tramway et de l'entrée du Parc de Saint-Cloud

Horaires

La galerie est ouverte en période d'expositions du mercredi au dimanche de 14h à 19h.

Offres pédagogiques

Les visites scolaires

Collégiens, lycéens, étudiants

Visites découvertes et commentées des expositions

La visite commentée propose aux jeunes de découvrir les expositions thématiques proposées par le JAD : enjeux de société, démarche innovante et collaborative, savoir-faire d'excellence, soutien à la création. Sous la conduite d'un médiateur, les pièces exposées sont décrites, analysées, contextualisées et mises en perspective pour inviter à l'éveil, la réflexion, le développement d'un sens esthétique et pour amener à la compréhension d'une thématique et d'une méthodologie de pensée.

Durée : environ 45 minutes

Visites libres des expositions

Les visites libres permettent aux enseignants et animateurs de guider leur groupe et leur faire visiter l'exposition en autonomie.

Visite du MakerLab

Véritable lieu de ressources, d'apprentissage et d'expérimentation, le MakerLab du JAD est un espace de mise en commun des savoirs et des compétences dans lequel peuvent se retrouver les occupants du JAD, les professionnels du territoire et le grand public. Pour cette visite scolaire du MakerLab, la fab-manageuse présente l'ensemble du parc machines aux élèves afin d'en révéler les utilisations possibles en lien avec les métiers d'art et du design, ainsi que les spécificités, caractéristiques et les avantages de chaque équipement (découpeuse laser, imprimante 3D, etc)

En exposant les élèves à cet environnement stimulant, la visite du MakerLab vise à inspirer la création, la curiosité et l'innovation pour les métiers d'art et du design en lien avec la maîtrise technique mise en œuvre pour la production d'œuvres et projets originaux.

Durée : environ 30 minutes

Les ateliers découvertes

Des métiers d'art et du design

Ces ateliers s'appuient sur les espaces et ressources du JAD, les expositions en cours, le MakerLab et ses outils numériques, ainsi que les univers des créateurs associés au JAD (occupants et exposants).

Durée de l'atelier : de 1h à 2h30

Objectifs : se familiariser avec un processus de création, faire pratiquer un geste et repartir un petit objet produit au JAD.

Les rencontres avec les créateurs du JAD

Vivier de la création contemporaine, le JAD accueille 20 artisans d'art et designers (sellier d'art, ébéniste, designers d'objets et de mobilier, etc). En complément des visites des expositions, nous proposons des temps de rencontres privilégiés avec nos occupants selon les axes pédagogiques de classe et sous réserve de disponibilité des créateurs.

Durée : 1h

Objectifs : découverte des univers créatifs et des savoir-faire, le contact professionnel.

En lien avec les académies franciliennes, le JAD peut intervenir dans le cadre de vos projets pédagogiques. Ces demandes de partenariats et de collaborations sont à adresser à mediation@le-jad.fr

Tarifs

Visite commentée
45min - 40 € / classe

Visite libre
45 min - Gratuit

Visite du MakerLab
45 min - Gratuit

Rencontre avec les créateurs du JAD
1h - 90 € / classe

Rencontre mensuelle
1h : gratuit

Atelier découverte
1h - 84 € / groupe

Atelier d'initiation
1h30 : 169 € / groupe

Atelier d'initiation
2h30 - 337,50 € / groupe

Accès d'une demi-journée au MakerLab, Atelier 01 et espace bricolage* :
45 € / groupe

Accès d'une demi-journée au MakerLab, Atelier 01 et machines numériques
175 € / groupe

Des créneaux sont dédiés à l'accueil de groupes scolaires, du mercredi au vendredi de 10h à 17h

Réservation obligatoire par mail à mediation@le-jad.fr

Offres éligibles à la part collective du Pass Culture

Plus d'informations sur le-jad.fr

Les services éducatifs

Lycées professionnels et techniques, établissements d'enseignement supérieur

Organisation de workshop et ateliers éducatifs

Le JAD propose, dans le cadre d'une convention de partenariat scolaire, dans le cadre de projets pédagogiques précis et motivés, d'accueillir une ou plusieurs classes au sein de ses espaces pédagogiques : espace bricolage, atelier 01, MakerLab.

Utilisation du MakerLab

Dans le cadre de son ouverture au public, le MakerLab propose des créneaux dédiés d'accueil du public scolaire et étudiant, ainsi que du champ social et solidaire. Ces créneaux sont spécifiquement conçus pour répondre aux besoins éducatifs variés.

Objectifs pédagogiques

La médiation du JAD s'appuie sur le dire et sur le faire. Le JAD propose ainsi une offre éducative construite autour de la rencontre, de la découverte, de l'expérimentation et de la pratique créative.

Les activités pédagogiques sont coconstruites par des professionnels des métiers d'art et du design, dans l'objectif de faire découvrir les métiers d'art et l'appréhension des matériaux, processus et techniques inhérents aux projets de design et de l'artisanat d'art.



La Seine Musicale et Ether (Égalité)

Boulogne-Billancourt La Seine Musicale

Explorer les secrets du son et découvrir la musique classique

La Seine Musicale concentre en un même lieu deux espaces de concert exceptionnels : l'Auditorium Patrick Devedjian à l'acoustique chaleureuse dans un écrin de bois et de verre et la Grande Seine qui privilégie les grands spectacles.

Sa vocation est de programmer une large palette de musiques pour tous les publics : concerts de musique classique, chant choral, jazz, world music, musique électronique, spectacles de création, comédies musicales, concerts de rock et de variétés françaises et internationales.

Lieu d'expérimentation autour du son et du numérique, le SeineLab accueille élèves et professeurs sur des temps de médiation, autour d'expériences interactives et immersives proposées tout au long de l'année, et lors de ses ateliers en partenariat avec l'Ircam-Centre Pompidou.

L'Académie Musicale Philippe Jaroussky et Insula orchestra sont deux ensembles en résidence qui accueillent les scolaires sur des temps privilégiés afin de faire découvrir la musique classique.

L'Académie Jaroussky est une école gratuite d'apprentissage de la musique classique pour des enfants de 7 à 12 ans éloignés de cette pratique et une formation d'excellence destinée à de jeunes artistes de 18 à 30 ans, qui propose des actions culturelles auprès des publics scolaires, au sein des établissements et à La Seine Musicale.

Insula orchestra, orchestre sur instruments d'époque dirigé par Laurence Equilbey, vous propose plusieurs programmes d'éducation artistique et culturelle associant interventions en classe et venue à La Seine Musicale ainsi que des spectacles dédiés au jeune public à découvrir avec vos élèves.

Informations pratiques

Académie Musicale Philippe Jaroussky

- Renseignements et réservations : contact@academiejroussky.org
- Masterclass publiques gratuites, tarifs scolaires sur demande pour les concerts

Le SeineLab

- Lélia Maurellet, chargée de développement des publics, lmaurellet@hauts-de-seine.fr
- Tarif d'un atelier : 40 € par classe / 15 € par groupe pour les structures en faveur du champ social (30 participants maximum)
- Renseignements et réservations : www.laseinemusicale.com/seinelab

Insula orchestra

- Interventions et ateliers : gratuit
- Renseignements et réservations : public@insulaorchestra.fr
- Places de concerts : 5 € par élève pour les groupes scolaires, 1 accompagnateur gratuit pour 10 élèves
- www.insulaorchestra.fr

Horaires

- La Seine Musicale : le bâtiment est ouvert du mardi au samedi de 11h à 19h (accueil, billetterie) en dehors des concerts.
- Le SeineLab : entrée libre du mercredi au samedi de 14h à 19h (20h les soirs de concert pour les spectateurs munis de billets)

Venir

- Île Seguin, 92100 Boulogne-Billancourt
- Tramway : T 2, station Brimborion
- Métro : M 9, station Pont de Sèvres
- Bus : - Station Pont de Sèvres : lignes 169, 171, 179, 291, 426, 467
- Station Cours de l'Île Seguin : lignes 42, 260, 389
- www.laseinemusicale.com

L'Académie Musicale Philippe Jaroussky

L'Académie Jaroussky propose différents formats d'action culturelle destinée au public scolaire à définir en lien avec les professeurs et les établissements : accueil de classes à La Seine Musicale pour assister à des masterclass ou des concerts, intervention d'artistes dans les établissements pour des concerts sur mesure, des ateliers découvertes ou participatifs.

Semaines de masterclass publiques : du 16 au 20 septembre 2024 ; du 16 au 19 décembre 2024 ; du 24 au 27 mars 2025

LES CONCERTS DES JEUNES TALENTS À LA SEINE MUSICALE

- 18 septembre 2024
Lancement de saison de l'Académie
- 20 décembre 2024
« Soir d'hiver », les compositrices à l'honneur
- 28 mars 2025
Concert de musique de chambre
- 13 juin 2025
Grand concert avec orchestre



Académie Philippe Jaroussky, découverte du violoncelle

© Claude-Yvon Nicolas

Le SeineLab

Librement accessible, l'objectif du SeineLab est de favoriser la rencontre du public avec la création contemporaine et de permettre à chacun de s'approprier l'innovation musicale par l'expérimentation et des démarches créatives.

Des ateliers, conçus par l'Ircam Centre Pompidou, sont également proposés pour permettre au jeune public de s'initier de façon ludique et pédagogique aux outils de création sonore, notamment la création sonore assistée par ordinateur.

Du CM1 à la 3^e Atelier « la visite architecturale du son » (2h),

Si les murs pouvaient parler, que raconteraient-ils ? Cet atelier propose aux élèves de répondre à cette question, sous forme de carte postale sonore. Guidés par un médiateur, ils découvriront le lieu, ses secrets de fabrication acoustique et le travail des architectes Shigeru Ban et Jean de Gastines sous un angle original. Ils pourront ensuite manier les sons récoltés pendant la visite pour en faire un nouvel objet sonore.



Atelier SeineLab, visite architecturale du son

© CD92/Julia Biechler

Insula orchestra

Plusieurs centaines d'élèves des Hauts-de-Seine participent chaque année à des projets d'éducation artistique et culturelle avec Insula orchestra et ses artistes invités. Vous êtes enseignant(e) et avez envie de participer avec vos élèves à un projet au-delà de la simple venue à un spectacle ? Le pôle « Transmission & Innovation » d'Insula orchestra est à votre écoute pour imaginer des projets d'éducation artistique et culturelle interdisciplinaires en lien avec la programmation de l'orchestre et celle des artistes invités (du CP à la terminale).

Représentations sur temps scolaire :

- **La Cuisine musicale**
Mardi 19 novembre 2024 à 10h et 14h30. À partir de la MS.
- **Mon petit Casse-Noisette**
Vendredi 29 novembre à 14h30. À partir du CP.
- **Le Silence des champignons**
Mardi 14 janvier à 10h et 14h30. À partir de la MS.
- **Le Violoncelle de guerre**
Vendredi 7 février à 14h30. De la 4^e à la Terminale.



Insula orchestra, école Simone Veil

© Mario Le Sargant



© C092/Julia Biecher

Concert de restitution du chœur interdépartemental, 2023

Les itinéraires et actions d'éducation artistique et culturelle

Rencontrer des artistes, découvrir des œuvres, acquérir des connaissances

Le Département développe une politique culturelle « Culture pour tous » qui se veut accessible, ambitieuse et qualitative, notamment en direction de la jeunesse. Cette politique s'illustre à travers la mise en place d'itinéraires et d'actions d'éducation artistique et culturelle.

Chaque année, plus de 12 000 collégiens de la 6^e à la 3^e participent à ces itinéraires et développent ainsi leur sens critique et leur sensibilité à l'art sous toutes ses formes (théâtre, musique, cirque, arts visuels, cinéma, etc.). Ces itinéraires ont également la particularité d'être conçus dans une dynamique partenariale avec l'ensemble des équipes artistiques et des équipements culturels des Hauts-de-Seine afin de favoriser les liens de proximité entre ces derniers et les jeunes.

En parallèle de ces événements et manifestations, de nombreuses actions sont proposées aux collégiens afin de développer une culture partagée, riche et diversifiée pour mieux appréhender le monde qui les entoure.

Objectifs pédagogiques

- Permettre aux élèves de découvrir des lieux culturels, des œuvres et de côtoyer des artistes
- Encourager la pratique artistique et l'expérimentation de la démarche créative
- Favoriser un rapport différent aux apprentissages et aiguïser le sens critique

Les parcours d'éducation artistique et culturelle lors des manifestations et événements départementaux

En plus des itinéraires ci-après, les collégiens peuvent participer à des parcours d'éducation artistique et culturelle en lien avec les événements musicaux tels que le festival *Chorus des Hauts-de-Seine* et des manifestations territoriales comme *La Science se livre*.

Dans ce cadre, les collégiens sont mis dans la peau d'un jury pour le « Coup de cœur jeunesse du Prix Chorus » (prix musical) ou le « Prix Adolescents La Science se livre » (prix littéraire).

Lors de ces parcours, ils bénéficient d'ateliers et de rencontres avec des artistes et des professionnels afin d'aiguïser leur esprit critique et leur argumentation.

Contacts

Antoine Pasticier – apasticier@hauts-de-seine.fr
(Pour le « Coup de cœur jeunesse du Prix Chorus »)

Fiona Chabot – fchabot@hauts-de-seine.fr
(Pour le « Prix Adolescents La Science se livre »)

www.hauts-de-seine.fr/mon-departement/les-hauts-de-seine/missions-et-actions/colleges-et-education/des-activites-pedagogiques-numeriques-et-citoyennes/les-actions-deducation-artistique-et-culturelle



VOCO – Les voix des collégiens des Hauts-de-Seine

En partenariat avec l'Éducation nationale

Tout au long de l'année, les collégiens préparent, avec leur enseignant d'éducation musicale et des musiciens professionnels, un concert programmé à l'Auditorium Patrick-Devedjian de La Seine Musicale. Cette préparation s'organise autour de nombreuses rencontres et répétitions au sein des établissements scolaires et à La Seine Musicale.

En 2024-2025, les élèves travailleront sur la création « Le Tour du monde en 80 lunes » de la compositrice et cheffe d'orchestre Leïla Olivesi.

Calendrier et modalités d'inscription :

- Juin : réception de l'appel à candidature par les chefs d'établissement
- Septembre : commission de sélection des candidatures et début du projet

Contact

Johana Szpiro - 07 62 51 55 86 - jszpiro@hauts-de-seine.fr

Collège au cinéma

En partenariat avec l'Éducation nationale

Ce dispositif national ambitionne d'éveiller les collégiens à la richesse de la création cinématographique. D'octobre à juin, les collégiens découvrent, sur grand écran, trois films réunis au sein d'une même thématique mais d'époque, d'esthétique et de nationalité différentes. Les enseignants sont préalablement formés dans le cadre du dispositif.

Les enseignants ont la possibilité de poursuivre cet itinéraire via la mise en place de projets de pratique artistique qui permettent à des professionnels du cinéma d'intervenir en classe. Ces projets sont cofinancés par le Département et l'Éducation nationale via des Projets ACTE.

Calendrier et modalités d'inscription

Première quinzaine de septembre : inscriptions des collèges via la plateforme ADAGE-Transmission d'une validation par la suite

Octobre : début de Collège au cinéma

Contact

Clarisse Rougier
01 59 03 76 34 – crougier@hauts-de-seine.fr

Chemins des arts

Ces parcours proposent à une classe de collégiens et à un groupe de personnes éloignées de la culture de découvrir, à des tarifs préférentiels, les lieux culturels du département (théâtres, salles de concert, centres d'art, musées, cinémas, etc.) et de côtoyer des artistes dans le cadre d'ateliers de pratique (de 12h à 16h). Ils sont conçus autour d'une thématique par les partenaires culturels du territoire.

Calendrier et modalités d'inscription

- Juin : construction des parcours par les partenaires culturels avec la possibilité de désigner des publics
- Octobre : inscriptions en ligne sur la plateforme Chemins des arts cheminsdesarts.hauts-de-seine.fr :
 - 1^{er} temps - les chefs d'établissement inscrivent les enseignants qu'ils autorisent à participer au dispositif
 - 2^e temps - les enseignants qui n'ont pas été préalablement désignés par un partenaire culturel s'inscrivent à un parcours
- Novembre : début des parcours

Contact

Manuela Lucchini – 06 98 67 66 19 - mlucchini@hauts-de-seine.fr

1 mois, 1 œuvre

Dernier né des itinéraires d'éducation artistique et culturelle, 1 mois, 1 œuvre propose d'installer des œuvres d'art contemporain issues de la collection départementale dans des lieux qui ne sont pas dédiés à la culture : centres sociaux, EHPAD, foyers d'hébergement, collèges...

L'exposition est accompagnée d'une médiation et d'actions pédagogiques co-construites avec les lieux et les artistes. Les publics sont amenés à devenir eux-mêmes médiateurs et à présenter leurs propres créations lors d'actions spécifiques.

Modalités

Il est possible de mettre en place ce programme à tout moment pendant l'année scolaire (sous réserve de disponibilité de l'œuvre et de l'artiste).

Contact

Valérie Hubier - 06 60 06 50 13 - vhubier@hauts-de-seine.fr
Jill Huaux - 06 59 39 87 31 - jhuaux@hauts-de-seine.fr



Atelier avec un artiste



Atelier robotique dans le cadre de *La Science se Livre*



© 092/Stephanie Guilleret-Ortega

Atelier pédagogique aux Archives départementales

Nanterre Archives départementales

L'histoire en version originale

Les Archives départementales des Hauts-de-Seine sont le lieu ressource par excellence pour comprendre les événements historiques et l'évolution du territoire.

Le service éducatif propose de nombreux dispositifs pour découvrir les documents originaux qui sont autant d'outils pour des séances en histoire, géographie, littérature, éducation morale et civique ou encore arts-plastiques.

Objectifs pédagogiques

- Analyser des images et des documents originaux
- Développer sa connaissance des institutions et du territoire
- Se constituer des repères chronologiques et culturels
- Stimuler sa créativité et sa pratique artistique

Ressources en ligne

- archives.hauts-de-seine.fr
 - Archives numérisées (état civil, recensement, cahiers de doléances)
 - Rubrique « action pédagogique » (dossiers pédagogiques, supports des ateliers, présentation des expositions itinérantes)
 - Storymaps : La Guerre de 1870-1871 dans l'ouest parisien, 1914-1918 dans les Hauts-de-Seine, 1939-1945 dans les Hauts-de-Seine
- opendata.hauts-de-seine.fr
 - cartes postales, affiches, cartes et plans.

Informations pratiques

- Exposition et atelier : gratuit - 1h30
Un transport gratuit en car est proposé pour la classe
- Réservation : Cécile Paquette, responsable du service pédagogique
cpaquette@hauts-de-seine.fr
- Estelle Henriot, médiatrice culturelle :
ehenriot@hauts-de-seine.fr
- archivesdepartementales@hauts-de-seine.fr
- Tél : 01 41 37 11 02

Venir

- 137 avenue Frédéric-et-Irène-Joliot-Curie
92000 Nanterre
Entrée principale : allée des Bizis (allée piétonne)
Accessible aux personnes à mobilité réduite
- SNCF : gare Saint-Lazare – station Nanterre-Université
 - RER : ligne A, stations Nanterre-Préfecture Nanterre-Université ou Nanterre la Folie
 - Parking boulevard Émile-Zola pour venir chercher les expositions itinérantes : se présenter à l'interphone pour l'ouverture de la grille

EXPOSITION TEMPORAIRE

Dans les coulisses des théâtres des Hauts-de-Seine

6 janvier 2025 - 27 juin 2025. Entrée gratuite. Réservation obligatoire pour les groupes

Le département des Hauts-de-Seine compte de nombreux théâtres publics et privés dont 2 centres dramatiques nationaux : le Théâtre Nanterre-Amandiers et le Théâtre de Gennevilliers ainsi que 2 scènes nationales : le Théâtre 71 à Malakoff et le Théâtre des Gémeaux à Sceaux. Les histoires de ces établissements sont des aventures théâtrales hors normes. Les Archives départementales conservent leurs archives. À travers des manuscrits, des programmes, des photos, des affiches et des costumes, venez découvrir leurs coulisses : des textes à la mise en scène, des décors au maquillage.



Théâtre des Amandiers : scène et machinerie

© Droits réservés

Expositions itinérantes

Gratuites - Prêt 3 semaines

Une dizaine de panneaux auto-portants et un questionnaire pédagogique.

Transport assuré par les établissements scolaires.

- **Tours et détours, l'aménagement des zones A et B du quartier de La Défense** : une plongée au cœur de ce territoire dont l'évolution spectaculaire est relatée grâce à des cartes, des plans d'architectes, des photos et des dessins de projets futuristes
- **Écoles et écoliers dans les Hauts-de-Seine au XIX^e siècle** : histoire de l'école depuis les lois fondatrices du XIX^e siècle jusqu'aux années 1960
- **Les Hauts-de-Seine dans la Grande Guerre** : la Première Guerre mondiale vue depuis les communes des Hauts-de-Seine (mobilisation, vie à l'arrière, hôpitaux, bombardements, effort de guerre et commémorations)
- **Hauts-de-Seine 1940-1944. Occupation, Résistance, Libération** : période retracée avec des affiches de propagande, presse et tracts clandestins, photos, etc.
- **La Citoyenneté** : une présentation des droits et des devoirs du citoyen : état civil, droit de vote, égalité des chances, symboles de la République.
- **L'histoire du sport dans les Hauts-de-Seine** : évocation de la naissance du sport au XIX^e siècle, des grands événements sportifs, du stade de Colombes et les JO de 1924, des clubs sportifs du département.



Ateliers CE1-terminale

Les classes sont accueillies avec leurs accompagnateurs par le professeur relais ou les médiatrices des Archives départementales. Ces ateliers peuvent être adaptés selon la demande de l'enseignant et pour des classes spécifiques (ULIS, SEGPA, UPE2A).

1789 dans les Hauts-de-Seine

Présentation de documents concernant les Hauts-de-Seine, datant de la période révolutionnaire

Joséphine et Napoléon à Malmaison

Évocation du couple impérial à travers des documents iconographiques et de la correspondance

La cartographie des Hauts-de-Seine

Cartes du XVI^e au XX^e siècle

Les usages de la Seine dans les Hauts-de-Seine

Transports, métiers, loisirs liés à la Seine, du XVII^e au XX^e siècle

L'école au XIX^e siècle

Les débuts de l'école laïque et gratuite, les lois scolaires, la vie des écoliers

La citoyenneté

Les droits et devoirs des citoyens à travers des documents d'archives : état civil, listes électorales, scolarité, symboles de la République

La guerre de 1870 dans les Hauts-de-Seine

Les batailles, la vie des soldats et des civils, les dommages dans les villes des Hauts-de-Seine

La Révolution industrielle dans l'Ouest parisien

Révolution des transports (chemin de fer, automobile, aviation) et révolution technologique (métallurgie, avec notamment l'exemple de Gustave Eiffel, et l'énergie)

La Grande Guerre en affiches

La Première Guerre mondiale à travers les affiches de propagande

Sur les traces du soldat Montanger

Reconstituer le parcours d'un poilu à l'aide d'une frise chronologique et de reproductions de documents

1939-1945, la guerre des propagandes

Les affiches de propagande du régime de Vichy et des Alliés

Être ouvrier à Renault-Billancourt

Un voyage dans le monde ouvrier depuis la fondation de la société Renault-Frères jusqu'aux grèves de 1936

Les Hauts-de-Seine font leur cinéma

Le 7^e art à travers des affiches de films, autorisations de tournage et scénarios

Droits des femmes et luttes féministes

Une approche des conditions de vie et de l'image des femmes, des luttes pour leurs droits et des combats encore à mener.

Les bidonvilles dans l'Ouest parisien après la Seconde Guerre mondiale

Photographies, plans et documents administratifs racontent l'histoire des bidonvilles

Tours et détours, l'aménagement des zones A et B du quartier de La Défense

Plans, photographies, dessins et projets permettent de découvrir l'évolution d'un quartier emblématique

Le théâtre dans les Hauts-de-Seine

Les métiers, les lieux et les étapes de la création théâtrale au travers de documents provenant des fonds de théâtres

Grands auteurs, grands illustrateurs

Une approche de l'histoire des arts grâce aux ressources de la bibliothèque patrimoniale André-Desguine et à des documents d'archives autour de Ronsard, Florian ou Théophile Gautier



Le parc André-Malraux à Nanterre

Les espaces naturels sensibles et les sites pédagogiques départementaux

Sensibilisation à l'environnement et au développement durable

Les activités proposées par le Département sont encadrées par la direction des Parcs, des Paysages et de l'Environnement. Animations, visites, ateliers sont assurés par des professionnels réunissant expériences métier et pédagogie. Les messages sont ancrés dans la réalité de notre territoire.

Aide à projet de jardinage pédagogique

Limité à 10 aides par an

Le Département propose un accompagnement aux collèges qui souhaitent créer ou développer un jardin pédagogique. Ce soutien comprend des conseils, une aide matérielle (graines, outils, carrés potagers, composteur), la possibilité de faire une visite de jardin potager dans un parc départemental et une animation sur le compostage. Pour chaque demande, une visite sur place est organisée avec le responsable du projet pour un diagnostic partagé.

Les activités d'une ferme urbaine

Villeneuve-la-Garenne

Sur trois hectares de verdure, la ferme des Chanteraines permet de découvrir le fonctionnement d'un établissement agricole, avec ses animaux d'élevage. Son potager expérimente en permaculture la production de légumes, petits fruits et plantes aromatiques.

L'équipe de la ferme accueille les classes pour des séances de découverte, de médiation animale et d'approfondissement en s'adaptant au programme scolaire des sciences et vie de la Terre.

Des outils pédagogiques sont associés aux séances pour illustrer des thèmes comme la fabrication du jus de pomme, la vie des abeilles et la production du miel, l'alimentation vue par le biais du nourrissage des animaux et de la production potagère, etc.

Objectifs pédagogiques

- Sensibiliser aux différentes thématiques de l'environnement et du développement durable (énergie, changement climatique, biodiversité, agriculture, alimentation, etc.)
- Donner les clés pour comprendre les interactions entre les activités humaines et l'environnement
- Réfléchir aux solutions concrètes, individuelles et collectives, pour créer une société plus durable

Informations pratiques

- Activités : 1 à 2h (en classes entières ou en demi-classes, en fonction de la thématique) - Gratuit
- Réservation :
 - Pour les activités dans les collèges ecocollegiens92@hauts-de-seine.fr
 - Pour les visites de parcs parcsjardins-reservations@hauts-de-seine.fr
 - Pour la Ferme des Chanteraines fermedeschanteraines-reservations@hauts-de-seine.fr
- Horaires :

La ferme est ouverte du lundi au vendredi de 13h à 18h d'avril à septembre (13h-16h30 octobre à mars) et de 10h à 18h les week-ends et jours fériés (10h-16h30 d'octobre à mars)

Ateliers ludo-pédagogiques

Art et archives

Un atelier de réalisation d'œuvres avec Sylpho, artiste plasticienne, à partir de documents destinés à l'élimination suite aux opérations de tri des archives

La Justice

Jeu de rôle où les élèves deviennent acteurs et reconstituent une affaire judiciaire ayant eu lieu en 1793

Le jeu de la tour

Découverte des archives pour les plus jeunes sous forme de jeu

À la recherche de Monsieur X

Découverte de l'état civil à travers une recherche généalogique



Manuscrits datant de la Révolution française- 41L45

Visites guidées

Animées par des conférenciers, elles sont organisées sur demande dans de nombreux parcs départementaux (cf. carte page 5). Simple découverte du parc ou visite thématique adaptée aux besoins des professeurs, les visites peuvent durer d'1h à 1h30. Le conférencier s'adapte au niveau de la classe. Thèmes abordés : histoire du lieu, gestion d'un espace de nature en ville, faune, flore, biodiversité.



Parc du Chemin de l'Île, Nanterre

6^e > Enseignement supérieur

Le parc des Chanteraines (Gennevilliers, Villeneuve-la-Garenne)

Avec ses 82 hectares, ce parc est le plus vaste espace de nature du nord des Hauts-de-Seine. Il offre en particulier un parcours ornithologique.

Le parc Pierre-Lagravère (Colombes)

Le long de la Seine, ce parc offre des ambiances de nature et des espaces de loisirs sur plus de 38 hectares.

La Promenade bleue (de Colombes à Nanterre)

8 km de promenade départementale s'étendent le long de la Seine, reliant le Parc du Chemin de l'Île à Nanterre au parc Pierre-Lagravère à Colombes.

Le parc du Chemin de l'Île (Nanterre)

En bord de Seine, ce parc de 15 hectares propose un circuit de bassins et canaux, peuplés de plantes aquatiques, qui filtrent et nettoient l'eau du fleuve.

Le parc André-Malraux (Nanterre)

A deux pas du quartier de la Défense, ce parc exceptionnel de 25 hectares, conçu par le paysagiste de renom, Jacques Sgard, est une référence nationale pour les parcs urbains en France.

La promenade Jacques Baumel (Rueil-Malmaison, Nanterre, Suresnes)

Belvédère naturel qui culmine à 162 mètres d'altitude, aux points de vue imprenable sur la région, la promenade entoure le Mont Valérien, haut lieu de l'histoire de France.

Le parc de la Folie-Sainte James (Neuilly-sur-Seine)

Sur 1,8 hectare, le parc de la Folie Sainte-James, est l'un des plus ambitieux jardins pittoresques de la fin du XVIII^e siècle, référence des jardins anglo-chinois en vogue à cette époque.

Le parc de l'île Saint-Germain (Issy-les-Moulineaux)

Ce parc de 20 hectares se caractérise par ses grandes pelouses, ses ambiances jardinées et champêtres, où la nature s'invite. À découvrir aussi la Tour aux figures de Jean Dubuffet (cf. page 20).

La promenade des Vallons de la Bièvre (de Malakoff à Antony)

Cette coulée verte de 9 km a été créée lors de la construction de la ligne TGV Paris-Nantes, en partie enterrée. La promenade offre des paysages variés et façonnés par la Vallée de la Bièvre.

Le parc du Domaine départemental de Sceaux (Sceaux et Antony)

Le plus grand et prestigieux parc départemental, vaste de 180 hectares. Ancien domaine de Colbert, il a été créé par le célèbre jardinier Le Nôtre. Un bel exemple des jardins dits « à la française ».

Possibilité d'une visite guidée des collections du musée (cf. pages 9 et 10).

Le parc du Domaine de la Vallée-aux-Loups (Châtenay-Malabry, Plessis-Robinson)

Parc à l'anglaise, arboretum, maison de Chateaubriand (cf. pages 10 et 11), jardins d'artistes et promenades forestières, la Vallée-aux-Loups, vaste de 60 hectares, est l'un des lieux les plus remarquables du Département.

Le parc Henri-Sellier, les bois de la Garenne et de la Solitude, le jardin de l'étang Colbert (Le Plessis-Robinson)

Ambiance forestière et grand étang, ces quatre sites offrent des points de vue remarquables sur la vallée de la Bièvre et le vallon des Blagis. À découvrir, des chênes et châtaigniers pluri-centenaires.



Réalisation d'un hôtel à insectes. Ferme des Chanteraines

Animations en classe

Le Département, en partenariat avec les services départementaux de l'Éducation nationale, propose aux chefs d'établissement, aux enseignants et au personnel des collèges de s'engager dans une démarche de développement durable. Ces dispositifs s'adressent aux collèges publics et privés sous contrat. L'animateur se déplace en classe, avec le matériel nécessaire.

6^e > 3^e

L'empreinte écologique

Évaluation des conséquences de nos activités diverses et consommations sur notre environnement. Calcul par les élèves de leur empreinte écologique individuelle.

Le réchauffement climatique

Effet de serre et changement climatique. Énergies renouvelables et non renouvelables.

Le compostage

Le compost et sa réalisation. Que peut-on mettre ou pas dans un composteur ? Option : observation de la différence entre compost et terreau.

L'éco-consommation

Principes et avantages environnementaux, sanitaires et sociaux de l'éco-consommation. Représentation du cycle d'un produit. Lecture d'étiquettes de produits. Reconnaissance des labels environnementaux.

La nature et la biodiversité en ville

Classer le vivant. Les chaînes alimentaires. Que nous apporte la nature ? Les espèces et les habitats des Hauts-de-Seine. Les menaces sur la biodiversité.

La Fresque du climat

Serious game autour des causes et conséquences du dérèglement climatique

L'eau

Étape du petit cycle de l'eau. Épuration de l'eau. Comportements et préservation de la ressource.

Alimentation-santé : du champ à l'assiette, pour une agriculture et une alimentation durable

Principes et avantages environnementaux, sanitaires et sociaux de l'agriculture biologique, locale, de saison. Zoom sur l'intérêt des protéines végétales.

Les déchets

Consignes de tri sur mon territoire. Circuits de traitement des différents déchets. Identifier les différentes sources de pollution générées par les déchets et les moyens de les éviter. Réfléchir à des solutions pour réduire nos quantités de déchets.

L'énergie

Énergie renouvelable et non renouvelable. Puissances et consommations des appareils. L'étiquette énergie du collège. Se responsabiliser vis-à-vis des ressources épuisables.

Pour l'établissement

Prêt d'une borne Développement Durable

Durée du prêt : 3 à 4 semaines, incluant livraison, installation et enlèvement
Gratuit

Cette borne physique est un outil pédagogique destiné aux collégiens pour visionner des petits films interactifs et faire des quiz sur 9 thématiques sur l'environnement et le développement durable.

6^e > 3^e (groupe d'éco-délégués)

Formation des éco-délégués

Protocole d'animation proposé par le ministère de l'Éducation : rôles des éco-délégués dans l'établissement. La démarche de projet. Modes et conseils en communication sur le développement durable.

Formation au tri des papiers dans les collèges

Intérêt du recyclage et donc du tri. Les erreurs de tri du papier à ne pas commettre. Tri à l'aide d'une vraie-fausse poubelle.



Atelier jardinage, collège Guy Mocquet à Gennevilliers.



Visite de lycéens sur la fouille de la caserne Sully, futur Musée du Grand Siècle à Saint-Cloud

Saint-Quentin-en-Yvelines Seine et Yvelines Archéologie

*Étudier et partager les connaissances
sur l'histoire ancienne des communes*

Seine et Yvelines Archéologie (SYA) se compose d'une équipe d'archéologues, spécialistes des périodes allant du Paléolithique aux Temps modernes, de régisseurs et restaurateurs des collections et de médiateurs. Cette équipe effectue des chantiers préventifs (diagnostic et fouille) dans les départements des Hauts-de-Seine et des Yvelines. Elle réalise les études sur les collections. À Saint-Quentin-en-Yvelines, SYA assure la conservation de près de 300 000 objets archéologiques de toutes périodes, accessibles à la visite. Les publics peuvent ainsi rencontrer les chercheurs en action et découvrir des collections témoignant de l'histoire humaine locale.

Objectifs pédagogiques

- Découvrir les coulisses du métier d'archéologue : un lieu dédié à la recherche
- Se construire une culture personnelle fondée sur la découverte de vestiges anciens de proximité
- Se constituer des repères historiques et culturels
- Aiguiser ses capacités d'analyse, de compréhension et d'interprétation

Informations pratiques

- Visite et atelier gratuits sur place : 1h chacun
Intervention au collège : 1h
- Horaires de l'accueil des groupes : du lundi au vendredi sur réservation : 9h15-12h15 / 13h30-16h30
- Renseignements : mediation-78-92@sy-archeologie.fr
01 61 37 36 87
- Brochure des ressources pédagogiques à télécharger :
www.epi78-92.fr/larcheologie/valorisation/

Venir

- 2, avenue de Lunca - 78180 Montigny-le-Bretonneux
- Transports en commun : RER C et lignes N et U (gare de Saint-Quentin-en-Yvelines)
- Véhicule (parking possible) : RD10 - A86/N12 - A12



Ressources à emprunter

L'offre à destination des élèves est multiforme et s'adapte aux attentes pédagogiques des enseignants du primaire et du secondaire. Un large choix de mallettes et de maquettes sont prêtées aux établissements scolaires afin d'illustrer les programmes et de mettre en pratique des savoirs sur les thèmes de la Préhistoire, l'Antiquité, le Moyen Âge et les méthodes de l'archéologie. Une quinzaine de maquettes restituant des modes de vie allant du Paléolithique jusqu'à la période médiévale est proposée, notamment le village gaulois fouillé à Nanterre.

Neuf mallettes proposent des manipulations et des exercices autour de l'évolution des hominidés, de la céramique ou encore de la fouille... Une séance de formation préalable est offerte sur demande.

Deux expositions sont mises à disposition des CDI : l'Antiquité (petit format avec des panneaux et une caisse de reproductions d'objets) et le Moyen Âge (grand format avec panneaux, plusieurs maquettes, deux scénographies de tables de banquet et de cuisine, des marionnettes...).

L'ensemble de ce matériel itinérant est empruntable gratuitement ; le transport reste à la charge des emprunteurs.

Ressources numériques

SYA propose des dossiers pédagogiques détaillés avec les outils itinérants, au format PDF (fiches thématiques pour les enseignants et exercices-jeux pour les élèves). Il offre également des quiz aux collégiens à faire en ligne, notamment le jeu-récit « Archéo_story », l'histoire de trois objets dont on suit les aventures en menant l'enquête.

De la 6^e à la 2^{nde}

Actions pédagogiques

Le pôle Médiation de SYA accompagne les enseignants dans leurs projets pédagogiques selon leur discipline et le niveau de leur classe. Ainsi, qu'il s'agisse de découvrir l'archéologie et le patrimoine de la commune des élèves ou d'offrir un parcours d'éducation artistique et culturelle sur un thème spécifique, l'équipe est à l'écoute des besoins et s'adapte aux contraintes de chacun.

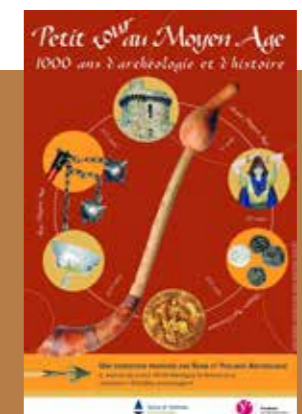
Plusieurs thèmes sont actuellement disponibles : l'évolution des hominidés, l'illustration d'une période chronologique (de la Préhistoire aux Temps modernes), l'évolution des formes de l'habitat et la découverte du travail des archéologues...

En fonction du thème choisi et du nombre d'heures dédiées au projet, le déroulé sera variable. Les projets peuvent prendre la forme d'une intervention en classe, d'une séance de 2h au SYA (visite + atelier), de l'utilisation d'une mallette en classe ou de la visite d'un site selon l'actualité... Les activités au sein du SYA sont offertes (visite et atelier) ainsi que la rencontre avec un professionnel.

À noter : SYA organise tous les ans un stage à destination des élèves de 3^e pour leur semaine « en entreprise ». Les dates sont diffusées en début d'année scolaire.



Extrait du quiz sur le site gaulois de Nanterre, accessible en ligne



Affiche de l'exposition itinérante « Petit tour au Moyen Âge »



Extrait du récit-quiz « Archéo_story », accessible en ligne



Atelier pédagogique autour des découvertes faites à Saint-Cloud (futur musée du Grand Siècle)

