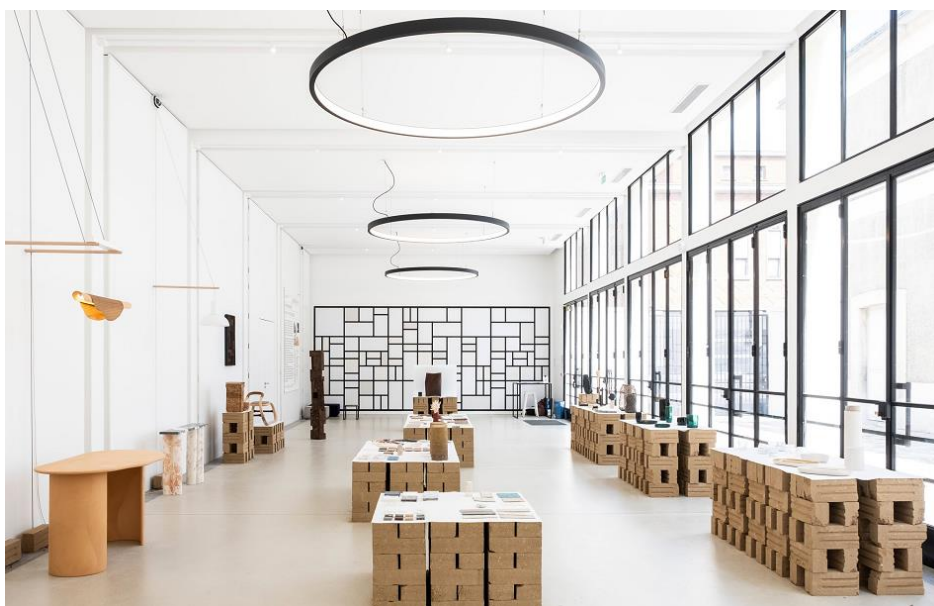


## **LE JARDIN DES MÉTIERS D'ART ET DU DESIGN (JAD) ACCUEILLE 5 NOUVEAUX ARTISANS D'ART ET DESIGNERS**

**Un an et demi après son inauguration, le nouvel équipement culturel du Département des Hauts-de-Seine accueille cinq nouveaux artisans d'art et designers résidents à partir du printemps 2024. Ces derniers ont été sélectionnés à la suite du troisième appel à candidatures lancé par le Département.**



Au Jardin des métiers d'Art et du Design (JAD) © CD92 – Julia Brechler

Le JAD est un lieu singulier et pionnier de l'hybridation des savoir-faire et du dialogue entre métiers d'art et design. Pour répondre à cette ambition, il offre un cadre propice aux échanges et à la transmission croisée. L'équipement abrite dix-sept ateliers accueillant des artisans d'art et des designers (spécialistes du textile, céramistes, coloristes, ébénistes, sculpteurs, graveurs, tisserands, etc.), des espaces communs de travail, ainsi qu'un MakerLab. Choisis à l'issue d'appels à candidatures, les créateurs du JAD se distinguent par leur volonté de travailler ensemble. Ils poursuivent au sein du JAD leurs activités professionnelles tout en créant de nouvelles opportunités de travail basées sur le mode collaboratif.

Les nouveaux résidents retenus sont :

- **Janique Bourget** : plasticienne, artisane du papier
- **Mathilde Faucard** : fresquiste, créatrice de décors muraux
- **Hélène Guy Lhomme** : plasticienne, feutrière
- **Vincent Le Bourdon** : designer
- **Lucie Ponnard** : plasticienne, céramiste

En favorisant leur rencontre au sein d'un même espace dédié à l'innovation et la création, le JAD les encourage à croiser leurs imaginaires, leurs univers esthétiques et leurs savoir-faire respectifs. Le soutien du JAD à ses créateurs se traduit également par la mise en œuvre d'un accompagnement dédié. Au Makerlab, les formations à la prise en main des machines et l'accompagnement technique assurés par la Fabmanager leur permettent d'enrichir leurs démarches de création par l'utilisation d'outils numériques. Sur le plan entrepreneurial, ils disposent d'un accompagnement personnalisé ainsi que de temps d'échanges en collectif, afin de bénéficier de ressources concrètes pour le développement de leurs activités.

## Les nouveaux résidents du JAD



©Sophie Labruyère

### Janique Bourget

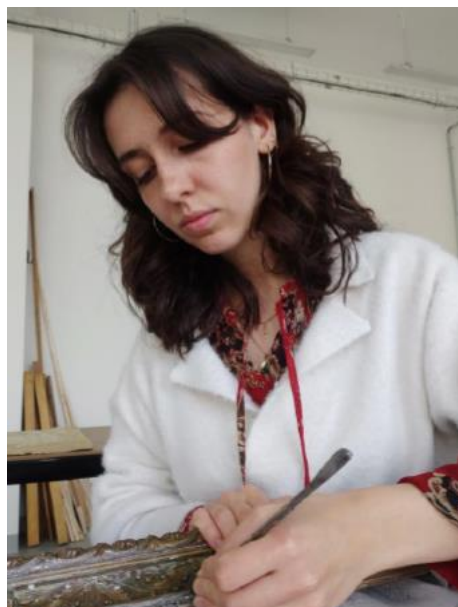
Plasticienne, artisanne du papier

Formée aux métiers d'art puis au design, Janique Bourget développe depuis une dizaine d'années ses propres savoir-faire pour transformer la feuille. Qu'elle soit de papier, d'or ou de laiton, son approche sensible et exigeante, l'amène à créer des pièces sculpturales ou picturales, minuscules ou immersives, mettant en jeu l'expérience du mouvement pour nous (re)connecter au vivant. Janique croit plus que jamais en la puissance de la poésie. À son échelle, elle œuvre pour qu'elle s'exprime dans nos espaces, s'imprime dans nos regards, s'imprègne dans nos expériences. C'est la mise en valeur des forces naturelles, invisibles au premier coup d'œil, qui l'intéresse. Inspirée par les structures des différentes formes de vie, Janique développe des architectures, des paysages, fractales mobiles ou autres épidermes végétaux.

### Mathilde Faucard

Fresquiste, créatrice de décors muraux

Diplômée en 2022 à l'ENSAAMA (École Nationale des Arts Appliqués et des Métiers d'Arts), Mathilde Faucard est artisanne d'art fresquiste. Par l'apprentissage des techniques traditionnelles des enduits et de la peinture "à fresco" (dans le frais), elle réalise aujourd'hui, des projets inspirés du monde végétal, en développant sa pratique autour de matériaux bruts comme la terre, la chaux, le béton, mais également en peinture. Entre savoir-faire et expérimentation de matériaux traditionnels, Mathilde Faucard cherche à inclure ses décors dans nos intérieurs présentant le mur comme une pièce d'art à part entière. Par la conception de motifs et du travail de l'empreinte, Mathilde explore la richesse de notre biodiversité végétale et tente de figer dans le temps la beauté sacrée du vivant.



©Zoe Forget/Lainamac

### Hélène Guy Lhomme

Plasticienne, feutrière

Après s'être définie pendant plusieurs années par rapport à la peinture et à la céramique, Helena Guy Lhomme a découvert la richesse et le potentiel qu'offre ce matériau atypique pour beaucoup qu'est la laine. Elle est devenue sa matière de prédilection. C'est auprès d'artistes et d'artisans des pays de l'Est qu'elle la découvre alors qu'elle réside à Moscou de 2014 à 2017, dans un monde *underground* aujourd'hui anéanti où ses ateliers sont nichés dans des sous-sols insoupçonnés et des usines désaffectées. Matière issue du vivant et écologique, fruit du travail d'une filière de production humaine et animale, les fibres de laine sont les attaches qui la relie. Cette matière, ultra plastique et ultra picturale, travaillée par des dizaines de milliers de coups d'aiguille, évoque la féminité et le foyer.

## Vincent Le Bourdon

Designer

Designer, Vincent Le Bourdon se dédie à la création d'espaces, de mobiliers et de *murals*. Dans ses créations il cherche à faire émerger une esthétique singulière pourvoyeuse de bien-être, de sens et d'émotion. Elles sont souvent le fruit de collaborations avec des savoir-faire et l'occasion de se passionner pour des matières, des techniques, des territoires et des personnes. Il s'intéresse particulièrement à la terre et l'utilise comme le matériau principal de certaines de ses créations. Pour lui, le design et l'aménagement d'intérieur sont des lieux où la terre doit être valorisée, pas seulement comme une matière à construire aux intérêts écologiques, mais comme une matière au potentiel esthétique et expressif indéniable et propice à créer une relation sensible et émotionnelle avec l'espace.



©7skillsprod

## Lucie Ponard

Designer, céramiste

Designer et céramiste, Lucie Ponard travaille autour de la création de nouveaux matériaux et objets à l'impact environnemental réduit. Grâce aux outils de l'art et du design, elle développe une pratique centrée sur l'exploration de lieux et des matières qui s'y trouvent, afin de révéler les couleurs et textures spécifiques à certains paysages. En sublimant les matières d'un lieu, elle souhaite développer des langages esthétiques plus respectueux de l'environnement. Selon les lieux de collecte, la composition des terres diffère, leur conférant des propriétés et des couleurs variées. Ses recherches autour de la création d'émaux à partir de roches et rebuts du territoire s'inscrivent dans un cercle vertueux de diminution des déchets et de réduction des ressources nécessaires à la production de céramique.

## Le Jardin des métiers d'Art et du Design (JAD)

Depuis son ouverture en septembre 2022, le Jardin des métiers d'Art et du Design est un lieu fédérateur où innovation, création et transmission convergent au service des professionnels et du grand public. Il accueille aujourd'hui vingt créateurs sélectionnés pour leurs compétences et leur envie commune de mener des projets de collaboration. Au sein du JAD, ils bénéficient d'un environnement et de moyens propices à leurs activités tant individuelles que collectives.

Initié par le Département des Hauts-de-Seine et en copilotage avec un groupement d'expertises (Groupe SOS Culture, Institut des Savoir-Faire Français, et Makelci), le JAD est pensé comme un creuset favorisant l'apprentissage et la « fertilisation mutuelle » par le partage de connaissances, de pratiques, et d'expérimentations. Cette approche « par le faire » est également proposée au grand public. À travers sa programmation culturelle accessible à tous (ateliers de découvertes et d'initiation, expositions, rencontres, conférences), le JAD s'affirme en tant que lieu culturel engagé dans la mise en lumière et la transmission de ces savoir-faire.

## Un site d'exception

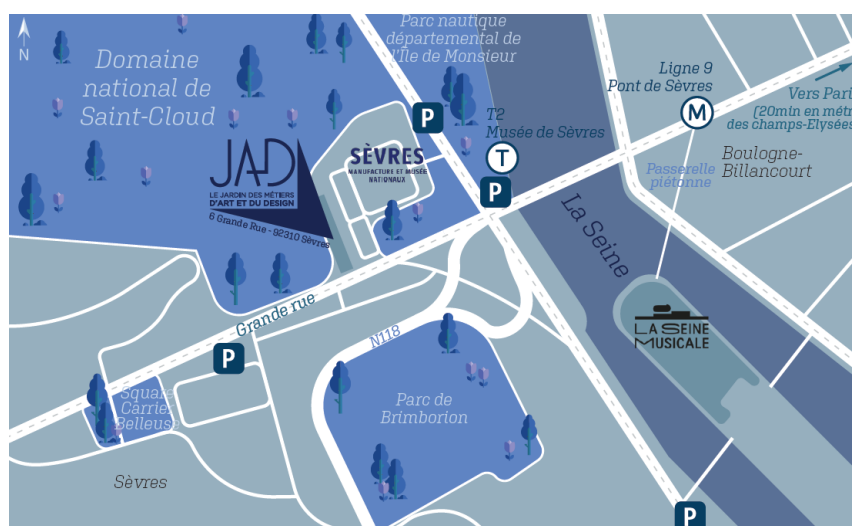
Fondée en 1893, sous l'impulsion de Jules Ferry, l'École Nationale Supérieure de Céramique visait à favoriser l'innovation et à préserver un patrimoine de savoir-faire manuels exceptionnels. Construit en 1932 par l'architecte Michel Roux-Spitz, l'ensemble s'inscrit dans la tradition rationaliste et dans le mouvement Art Déco. L'architecte adopte l'usage du béton armé et les structures poteaux poutres propres à Auguste Perret. Il est classé Monument Historique en 1942. D'importants travaux de réparation sont réalisés après l'armistice et en 1954, un nouveau bâtiment voit le jour. Conçu par Félix Bruneau, il est mitoyen de son faux jumeau.

Le Jardin des métiers d'Art et du Design est inauguré le 10 septembre 2022. À cheval sur les communes de Sèvres et de Saint-Cloud, à l'orée du Parc de Saint-Cloud, voisin de la Manufacture et du Musée national de la Céramique, le JAD s'inscrit au cœur de la Vallée de la Culture, aux côtés de nombreuses institutions culturelles du Département des Hauts-de-Seine, comme la Seine Musicale, le musée départemental Albert-Kahn, ou encore la Tour aux figures de Jean Dubuffet dans le Parc départemental de l'Île Saint-Germain.

### Le JAD – Jardin des métiers d'Art et du Design

6 Grande Rue, 92310 Sèvres

[le-jad.fr](http://le-jad.fr)



Visite de l'exposition en cours – Entrée libre du mercredi au dimanche de 10h à 19h

Visites de groupe : [mediation@le-jad.fr](mailto:mediation@le-jad.fr)

## Contact presse

DÉPARTEMENT DES HAUTS-DE-SEINE

Simon THOLLOT

01 47 29 32 32 / [sthollot@hauts-de-seine.fr](mailto:sthollot@hauts-de-seine.fr)



[www.hauts-de-seine.fr](http://www.hauts-de-seine.fr)

